

# Evaluation du profil médical de la population migrante fréquentant la polyclinique Baudelaire de l'hôpital Saint-Antoine à Paris

Bacha Kaoutar, Lucie Mathieu-Zahzam, Jacques Lebas  
 Polyclinique Baudelaire - Hôpital St Antoine, Paris



## Contexte

La polyclinique Baudelaire à l'hôpital Saint-Antoine de l'Assistance Publique des Hôpitaux de Paris (APHP) est dotée du dispositif précarité hospitalier, la permanence d'accès aux soins de santé (PASS), qui permet la prise en charge des patients en situation précaire. La population migrante représente 80% des consultants de la polyclinique. L'objectif de notre étude était d'apporter un éclairage sur l'état de santé de cette population et d'étudier les motifs de migration.

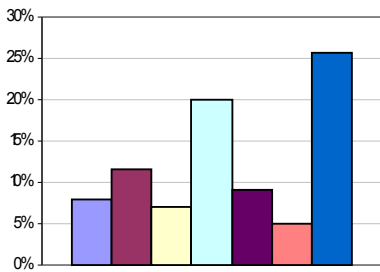
## Matériel & Méthodes

Enquête descriptive transversale à la polyclinique de l'hôpital de St Antoine. Ont été inclus, tous les patients nés étrangers à l'étranger et ayant migré en France. Les données ont été recueillies sur fiches standardisées (EpiInfo 6.04d), comprenant des items sur les caractéristiques socio-économiques et médicales. L'analyse statistique a été réalisée sur Stata v8.2

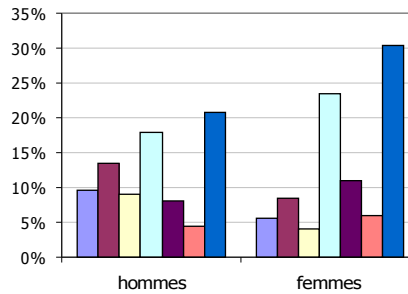
## Résultats

536 patients ont été inclus d'avril à juin 2009. L'âge moyen des consultants était de 45 ans. 46% bénéficiaient d'une CMU ou d'une AME comme couverture maladie de base et 23% ont été pris en charge par le dispositif de précarité de l'hôpital.

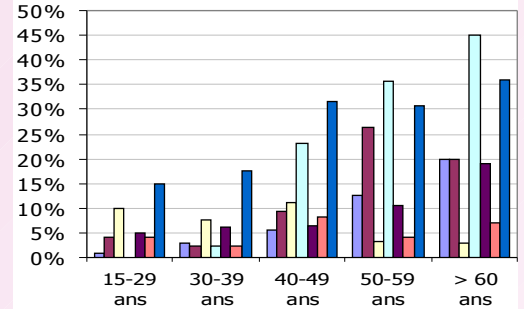
Répartition des maladies chroniques



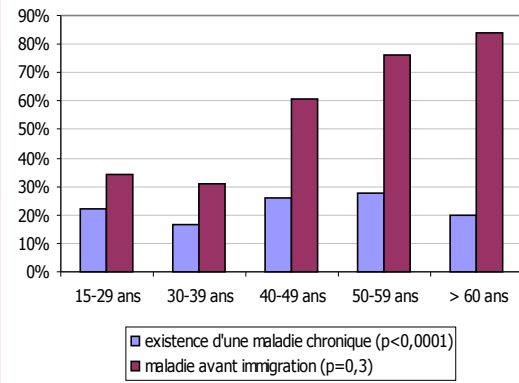
Maladies chroniques selon le sexe



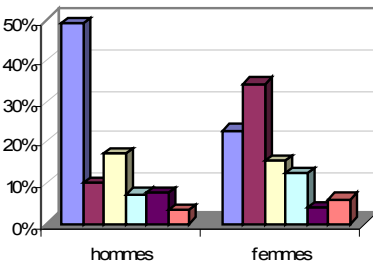
Maladies chroniques selon l'âge



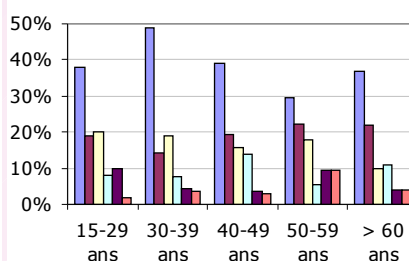
■ Cardio-vasculaire ■ Diabète ■ Hépatites/VIH ■ HTA ■ Ostéo-articulaire ■ psychiatrie ■ autre



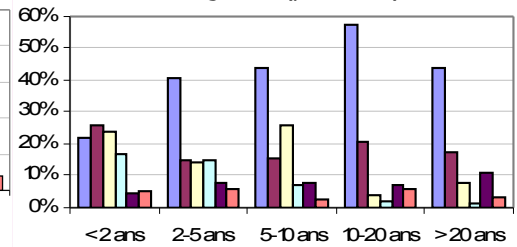
Motifs de migration selon le sexe (p<0,0001)



Motifs de migration selon l'âge (p<0,0001)



Motifs de migration selon l'ancienneté de la migration (p<0,0001)



■ travail ■ famille ■ politique ■ santé ■ études ■ autre

## Conclusion

Les migrants consultant à la polyclinique Baudelaire sont arrivés récemment en France : la moitié il y a moins de 7 ans. 47% sont originaires d'Afrique subsaharienne. 55% sont porteurs d'une maladie chronique dont les plus fréquentes ne sont pas spécifiques à cette population. Moins de 10% d'entre eux ont migré pour soins alors que 22% se savaient malades avant d'émigrer. Les motifs de migration ont évolué avec le temps, la proportion de migrants pour raisons de santé, bien que faible, est plus élevée qu'autrefois.